

Datum 30 mars 2011

Länsstyrelsen i Gotlands län

Naturvårdsenheten

621 85 VISBY

Ansökan om bidrag för lokala naturvårdsprojekt 2011-sammanställning

- Samtliga ansökningsblanketter skickas också digitalt till Länsstyrelsen.

Gotlands kommun/Region Gotland ansöker om statsbidrag enligt förordning (2003:598) om statliga bidrag till lokala naturvårdsprojekt för följande projekt:

Projektens namn	Total kostnad (kr)	Sökt LONA-bidrag (kr)	LONA bidrag i % av total kostnad	Bilaga nr
Gnisvärd och Tofta Strand – ett gemensamt ansvar	699 200	349 600	50,00 %	1
Jungfruberget	89 500	44 000	49,17 %	2
Summa (kr):	788 700	393 600	49,91 %	

Utbetalning

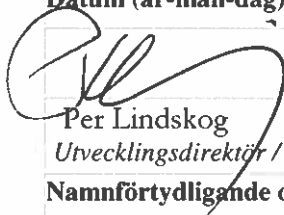
Projektens namn	Önskad utbetalning, kr				
	År 2011	År 2012	År 2013	År 2014	År 2015
Gnisvärd och Tofta Strand – ett gemensamt ansvar	136 200	42 000	42 000	42 000	87 400
Jungfruberget	33 000	11 000			
Summa (kr):	169 200	53 000	42 000	42 000	87 400

Kontaktuppgifter

Bidragssökande kommun Region Gotland	
Förvaltning/avdelning Ledningskontoret	
Postadress Visborgsallén 19	Postnummer och ort 621 81 VISBY
Telefon (även riktnummer) 0498-26 90 00	Organisationsnummer 212000-0803

Kontaktperson Helena Andersson	Telefon direkt 0498- 26 92 12
E-postadress helena.andersson@gotland.se	Mobil 070 – 447 67 72

Underskrift av firmatecknare

Datum (år-mån-dag): 2011-03-31	Kommun: Gotland
	
Per Lindskog <i>Utvecklingsdirektör / Tf Regiondirektör</i>	
Namnförtydligande och titel (texta tydligt)	

Bilagor: Ansökningsblanketter med beskrivning av varje projekt, ifyllda och undertecknade medfinansieringsintyg samt översiktskartor.

Kopia till: Södra Gnisvärds samfällighetsförening och Väskinde Hembygdsförening

BILAGA 1
2011-03-19

Ansökan om bidrag för det lokala naturvårdsprojektet " Gnisvärd och Tofta Strand – ett gemensamt ansvar!".

Region Gotland ansöker om bidrag med **349 600** kronor för

Projektets namn: Gnisvärd och Tofta strand – ett gemensamt ansvar!

Sökande kommun/er: Region Gotland

Kontaktperson på kommunen: Helena Andersson

Förvaltning/avdelning: Ledningskontoret/ Avd f Reg. Utv

Postadress: Region Gotland

Postnummer och ort: 6

Telefon: 0498-26 92 12

Mobil:070-447 67 72

E-postadress: helena.andersson@gotland.se

Projektet drivs av

Projektet drivs av	Kryssa (ett kryss)	Namn
Kommun		
Ideell förening	x	Södra Gnisvärds samfällighetsförening
Kommun och förening i samverkan		
Övrig (stiftelse)		
Flera kommuner		
Annan (ange vilken)		

Kontaktperson på organisation som ska driva projektet (där så är tillämpligt)

Namn: Södra Gnisvärds samfällighetsförening

Att: Susanne Forslund (grönområdesansvarig)

Postadress: Postmästaregatan 5

Postnummer och ort: 392 47 Kalmar

Telefon: 0480- 42 03 30

Mobil: 070 – 275 34 95

E-postadress: susanne.r.forslund@glocalnet.net

Projektbeskrivning

Gnisvärd och Tofta strand ligger inom ”Toftaområdet” och är ett attraktivt område för fritids- och permanentboende. Här finns mycket höga natur- och kulturmiljövärden, såsom mycket artrika strandnära gräsmarker och ett fiskeläge som utpekats som riksintresse. Projektområdet ligger knappt två mil söder om Visby. En utbyggd cykelväg, mellan Visby och Västergarn utmed väg 140, gör att tillgängligheten har ökat även för besökare utan bil. Att göra de gröna stråken tillgängliga, mellan Tofta by och Tofta strand via Gnisvärd, genom vägvisning, informationsskyltar och strövvänliga marker skulle vara till gagn för många. Ytterligare en målsättning är att delar av stranden från Gnisvärd fiskeläge till Tofta bad uppnår kriterierna för ”Blå flagg”, EUs kvalitetsstämpel för badstränder.

Projektet är ett samarbete mellan Södra Gnisvärd, Norra Gnisvärd och Smågårde Samfällighetsföreningar, Solbacka, Naturskyddsföreningen på Gotland, företagen Tofta Camping och Toftagården samt Högskolan på Gotland. Projektet kommer att genomföras i samverkan med övriga markägare och intressenter i området, bl.a. Strandsamfälligheterna och Svenska livräddningssällskapet, SLS Gotland. Region Gotland välkomnar projektet.

Syftet med projektet är att ena bygden genom att tillsammans;

- utveckla tillgängligheten ytterligare genom att visa upp intressanta natur- och kulturmiljöer. Detta sker dels genom att öppna upp igenväxande marker och dels genom informationstavlor och rastplatser. Gångstigar, cykelvägar och små vägar ska markeras med tydliga vägvisare så att besökare hittar grönstråk, avstickare och genvägar och slipper vistas i biltrafiken.
- skapa intresse för och öka kunskapen om Gnisvärd natur- och kulturmiljöer både bland fritids- och permanentboende i området samt hos tillfälliga besökare. Detta sker genom guidade turer med olika teman (kulturhistoria, fornlämningar, växter, fåglar, naturtyper etc.), en skrift om Gnisvärd natur och kultur samt informationstavlor. På samfällighetsföreningarnas hemsidor kommer lokala historier berättade och nedtecknade av Gnisvärdabor att publiceras. De gemensamma arbetsdagarna med kunniga rådgivare (biologer, kulturhistoriker, arkeologer) kommer också att vara lärorika. Inventeringar och uppföljning av växter, insekter och fåglar kommer att göras och artfynd rapporteras till artportalen.
- genom restaurering och återkommande skötsel gynna både typiska och sällsynta insekter, fåglar, växter och svampar som förekommer i dyner, ängstallskog, sandtallskog, örtrika gräsmarker och havsstrandängar. Det sker genom att ta fram planer för skötseln av grönområden och strand. Det handlar bl.a. om att öppna upp igenväxande f.d. åker-, ängs- och betesmarker och återuppta hävd, att inte låta dyner och strandhedar växa igen, att låta blom- och bärrika buskar, håltrad, högstubbar och grova träd stå. Genom information och rådgivning kan artrikedomen öka även på de privata tomterna. Arter med särskilda åtgärdsprogram kommer särskilt att upp-märkas.
- genom engångsåtgärder och återkommande skötsel synliggöra fornlämningar (t.ex. gravrösen, stensättningar) och kulturhistoriska spår (t.ex. husgrunder, brukningsvägar). Det sker genom att ta bort buskar och träd som växer på och kring lämningarna och riskerar att förstöra dem. Att informera om Gnisvärd och Tofta strands historia och ge råd om hur lämningar bör tas om hand kommer att bevara dem även på privata tomter.
- strandheden och dynerna mellan Gnisvärd och Tofta bad hålls öppna och behåller sina höga botaniska värden, samtidigt som de är tillgängliga för allmänhetens bad- och friluftsliv. I samråd med markägare, samfällighetsföreningar och företagare i närområdet samt Region Gotland och Länsstyrelsen ska en plan för skötsel och renhållning av strandområdet tas fram, från Gnisvärd fiskeläge till Tofta bad. Om

havsstrandängarna ska kunna behålla sina naturvärden och sitt traditionella utseende krävs återkommande skötsel av de örtrika gräsmarkerna. På så sätt kan igenväxning förhindras, genom att buskar och träd hålls undan och dominans av högvuxna gräs undviks. Ska området stränder locka till besök och bad behöver de i vissa delar hållas rena från släke (alg/tångbankar) under badsäsongen. Släken är en resurs som på sikt bör kunna tas till vara och nyttjas t.ex. för biogasframställning. Även allt skräp som besökare genererar ska källsorteras och på så sätt återanvändas. Oro finns för erosion och etablering av oönskade arter i samband med nergrävning av avloppsledning utmed stranden. En ”skötselplan” ska reglera hur alla dessa frågor hanteras och ansvarsfördelningen för dem.

Åtgärder i projektet

	Kategori, en per åtgärd	Typ av åtgärd	Metoder	Planeras, genomförd, åå-mm
1	4	Restaurera tidigare åker, äng och betesmark samt återuppta hävd	Röjning av buskage; huggning av träd, brytning av stubbar. För större avverkningar köps tjänsten. Slätter, med lie och slätterbalk, och eller beteshävd påbörjas. Avtal tecknas med brukare och slätterbalk, liar, räfsor köps in. En redskapsbod byggs. Humle eftersöks, och planteras i ”Humlegärdet”.	2014-08
2	4	Uppsättande av Gotlandstun	Entreprenör anlitas och intresserade markägare, föreningsmedlemmar och närboende får delta och lära sig tekniken.	2014-11
3	4	Anlägga/markera, stigar/ leder och rastplatser	Röja leder och stigars sträckning; byta ut dåliga träbroar/spänger; placera ut stättor, markera led/stig med hänvisnings- och informationsskyltar. Bänkar, bord, och eventuellt grillplatser. Delvis måste tjänster köpas in för att genomföra detta. Röjsågar, sekatorer, etc. inköps för användande vid åtgärd 1-6.	2014-11
4	5	Tillgängliggöra grönområden som är ogenomträngliga, blöta eller på annat sätt svårgångna.	Öppna upp igenväxande marker . Skapa ljusöppningar i buskagen, friställa grova träd, blommande och bärande träd och buskar samt lägga igen körspår och rotvältor,	2014-11
5	5	Åtgärda igenväxande delar utmed stranden (dynskog, strandhedar, strandängar och dyner)	Stoppa pågående igenväxning genom att ta bort (hugga och rycka upp) unga tallar i dynskogen. Slå och/eller bränna högväxt vegetation, röja sly och avverka träd. Bjuda in expert på restaurering av strandhedar/ängar och dyner för föreläsning och rådgivning.	2014-11
6	5	Synliggöra fornlämningar	Frihuggning av fornlämningar. Sly och träd tas ner, på och kring fornlämningar, i samarbete med	2014-11

			arkeologisk expertis. Unga spärrgreniga ekar friställs samtidigt.	
7	6	Informera allmänheten	Informationstavlor; broschyr/skrift om Gnisvärds natur och kultur; hemsida där även, lokala historier nedtecknas. Minst tre guidade vandringar årligen med olika teman (fiskeläget, kulturhistoria, fornlämningar, växter, fåglar, naturtyper etc)	2014-08
8	2	Grönområdesplan	Ta fram "grönområdesplan" för den blivande samfälligheten Solbacka.	2013-12
9	2	Skötselplan	Ta fram en plan för långsiktig skötsel och renhållning av Gnisvärd och Tofta strand och strandäng/strandhed. I utarbetandet ska alla berörda aktörer bjudas in och en gemensam målbild skapas. Tillvaratagande av skräp och släke från stranden ska utredas och vara en del i planen.	2014-11
10	2	"Blå Flagg"	Utreda förutsättningarna och förbereda för att del av stranden mellan Gnisvärd och Tofta bad når "Blå flagg". Ta de vattenprover som krävs för att uppnå kriterierna samt placera ut sopstationer för källsortering.	2014-06
11	1	Inventering /uppföljning	Högekolan på Gotland, (Institutionen för kultur, energi och miljö) kommer, att förlägga kurser för studier av flora och fauna inom området. Inom kursen Floristik påbyggnad 2011 kommer kärnväxtfloran att dokumenteras genom inventeringsgångar samt fasta provrutor. Inom kursen Zoologi påbyggnad kommer framför allt insekts-faunan studeras och dokumenteras 2012. Uppföljning av resultaten kommer att ske innan projektet avslutas. Dessutom kan något examensarbete komma att förläggas till området. <i>Dagfjärilsövervakning</i> påbörjas 2011. (Humlegärdet och Gnisvärds strand). Häckfågelfaunan på revet vid Gnisvärd följs upp. Artfynd rapporteras till artportalen och blir underlag för skrift/broschyr och detaljerad skötsel i området.	2014-11

Resultat och kostnader

Åtgärd nr	Planerat resultat, mätvärde och enhet	Total kostnad, kr	Värde av ideellt arbete, kr	Sökt LONA-bidrag, kr
1	Restaurera/öppna upp 1,5 ha tidigare åker, äng och betesmark samt återuppta hävd inom 1 ha i området	100 000	30 000	60 000
2	Bygga minst 200 meter Gotlandstun kring öppen mark (delomr 12-13, se bilaga 2)	48 000	10 000	24 000
3	Anlägga och/eller markera minst 3 km vandringsled/stigar samt anlägga minst 3 rastplatser med bord, bänkar och ev. grillplats	43 000	11 000	32 000
4	Tillgängliggöra grönområden, bl.a. delomr. 3, 4, 10 i södra Gnisvärd, se bilaga 2	20 000	10 000	10 000

5	Åtgärda igenväxningen inom minst 2 ha utmed stranden mellan Gnisvärd och Tofta (dynskog, strandäng/hed och dyner)	75 200	33 200	42 000
6	Synliggöra ett gravfält med 2 rösen och 3 stensättningar; (delområde 6 i bilaga 2) samt ev. ytterligare fornlämningar i området i samråd med markägare och arkeologisk expertis.	28 000	20 000	8 000
7	Informera på minst 5 informationstavlor, via broschyr/skrift och på hemsidor, samt genomföra minst 12 guidade turer	106 400	27 200	70 000
8	Utarbeta en grönområdesplan för Sandbacka (blivande samfällighetsförening)	3 600	2 000	1 600
9	Utarbeta en plan för skötseln och renhållning av strandområdet från Gnisvärd fiskläge till Tofta bad	77 600	27 600	30 000
10	Presentera förutsättningarna för att del av stranden mellan Gnisvärd och Tofta bad att nå "Blå flagg". Vattenprovtagning enl. Blå Flagg både vid Gnisvärd och Tofta bad. Placera ut minst 5 sopkärl med källsortering utmed stranden och informera om projektets tankar kring stranden och renhållningen.	69 800	5 000	50 000
11	Rapportera artfynd till artportalen. Artlistor över växter, svampar och djur läggs ut på hemsidor Högskolans resultat presenteras genom föredrag och rapporter. Resultaten ligger till grund för den plan för skötseln som tas fram.	127 600	8 600	22 000
	Summa, kr	699 200	184 600	349 600

Finansiering

Här anges a) hur finansiering av projektet ska ske (i tabellen nedan), och

Finansiär	Intyg bilaga nr	Namn	Kontanta medel, kr	Eget arbete inkl LKP*, kr	Värde av ideellt arbete, kr	Summa, kr
Kommun						
Privatperson						
Företag	1	Tofta Camping AB		28 800		28 800
	2	Hotell Toftagården AB	6 000			6 000
Stiftelse						
Fond						
Ideell organisation	3	Södra Gnisvärds				
	4	Samfällighetsförening	30 000		140 000	170 000
	5	Norra Gnisvärds Samfällighetsförening Solbacka, Staffan Calais (blivande samfällighetsförening	3 200		18 800	22 000
	6				10 000	10 000
	7	Smågårde Samfällighetsförening S:21			10 000	10 000
		Naturskyddsföreningen Gotland			5 800	5 800
Annan						
Staten (utöver sökt bidrag)	8	Högskolan på Gotland		97 000		97 000
Summa, kr:			39 200	125 800	184 600	349 600

Sökt bidrag enligt denna ansökan, kr: 349 600

Summa totalt, kr: 699 200

*LKP=Lönekostnadspåslag (sociala avgifter exkl OH)

b) om och i vilken utsträckning projektet omfattar åtgärder för vilka bidrag söks eller beviljats enligt förordning (2007:481) om stöd för landsbygdsutvecklingsåtgärder, LBU. Inga åtgärder i projektet har stöd för landsbygdsutvecklingsåtgärder, LBU.

Tidsplan för projektet

Startdatum: 2011-05-01

Slutdatum: 2014-12-01

Miljö kvalitetsmål

Projektet ska enligt Förordningen (2003:598) om statligt bidrag till lokala naturvårdsprojekt bidra till att uppfylla de av riksdagen fastställda miljö kvalitetsmålen. Nedan anges vilket eller vilka miljö kvalitetsmål som projektet avser att bidra till uppfyllandet av, samt på vilket sätt.

Miljö kvalitetsmål	Huvudsakligt miljö mål (ett kryss)	Motivering
Ett rikt odlingslandskap		Inom projektet kommer vi att öppna upp och restaurera delar av de inägomarker (åker, betesmark/äng). Slåtter alternativt bete kommer att återupptas för att hålla markerna öppna och öka mångfalden av arter knutna till hävd. Dessutom kommer kulturlämningar som gravfält och äldre körvägar att synliggöras och Gotlandstun byggas vid tidigare inäga.
God bebyggd miljö	X	Projektet gör det möjligt att restaurera och påbörja skötseln av grönområden och stranden i Gnisvärd/Tofta-området. Det kommer att tillgängliggöra närnaturen för boende i området, tillfälliga besökare och badgäster. Det kommer också att öka kunskapen och därmed engagemanget för naturvård och friluftsliv.
Ett rikt växt- och djurliv		Miljö kvalitetsmålet ”ett rikt växt- och djurliv” bidrar projektet till genom att restaurera naturtyper som hyser många hotade arter; havsstrandängar, dynskogar och hävdade gräsmarker. Flera rödlistade arter finns i området och några har åtgärdsprogram. Många arter kommer att gynnas av åtgärder inom projektet.

Motivering till fler berörda miljö kvalitetsmål

Ytterligare miljö mål som berörs är Myllrande våtmarker, Levande Skogar samt Hav i balans. Restaurering, leder och information inom projektet berör många naturtyper, bl.a. skog, våtmarker och stränder.

Lokala aktörer i projektet

Projektet kommer att genomföras till stor del med ideellt arbete inom samfällighetsföreningarna i Södra Gnisvärd, Norra Gnisvärd, Smågårde samt samfälligheten Solbacka som är under bildande.

Naturskyddsföreningen Gotland samt Högskolan på Gotland är andra samarbetsparter. Vissa tjänster kommer att köpas, främst av lokala

entreprenörer. Samråd kommer att ske med Region Gotland och Länsstyrelsen, särskilt avseende åtgärder i anslutning till naturreservat och på stranden. Åtgärderna kommer huvudsakligen att ske inom grönområden tillhörande samfällighetsföreningarna i Gnisvärd och på strandområdet från Gnisvärd fiskeläge till Tofta bad. Samverkan kommer att ske med markägare och intressenter i området i samband med planering och åtgärder.

Det här händer efter projektiden

Här beskrivs

a) hur kommunen avser att förvalta resultaten i projektet

Åtgärd Nr	Så här kommer resultatet av åtgärden att förvaltas i framtiden
1, 2, 4, 5, 6, 8	Grönområdes-/skötselplaner kommer att finnas för områden som ingår i projektet. Dessa kommer att revideras återkommande och respektive föreningen ansvarar för den återkommande skötseln inom sina marker.
3	Vandringsleder/stigar och anläggningar (informations- och rastplatser) kommer att underhållas av respektive förening inom sina marker.
7	Hemsidor kommer att uppdateras gällande natur- och kulturvärden även efter projektets slut. Föreningarna tar ansvar för de informationstavlor som finns inom respektive samfällighet.
9	Målsättningen är ett långsiktigt samarbete skapas mellan intressenterna i området under projektperioden. Fortsatta årliga möten/arbetsdagar är förhoppningen.
10	Om Blå flagg godkänns för delar av stranden kommer kontaktpersoner som ansvarar för Blå flagg på lång sikt, gentemot Håll Sverige Rent, att utses.
11	Artuppgifter kommer att finnas tillgängliga på Artportalen. Högskolans rapporter kommer att finnas tillgängliga på Högskolan på Gotland samt på föreningarnas hemsidor.

b) hur projektet är tänkt att bidra till ett långsiktigt och varaktigt naturvårdsarbete i kommunen ”Tillgången till en variationsrik och biologiskt rik natur är mycket positiv för människors hälsa och välbefinnande och det är fastlagt att vistelse i naturen har stor betydelse för den fysiska och psykiska hälsan. Det är viktigt att beakta både behoven av varierande närmiljöer för olika åldrar som att ha kvar natur med höga naturvärden över hela ön. Gotlänningar och besökare är i behov av rekreativa naturområden, både i form av mindre tätortsnära platser och i form av större strövområden och naturreservat.”

(ovanstående är ett utdrag ur Bygg Gotland – översiktsplan för Gotlands kommun 2010-2025, vilken vann laga kraft den 15 juli 2010.)

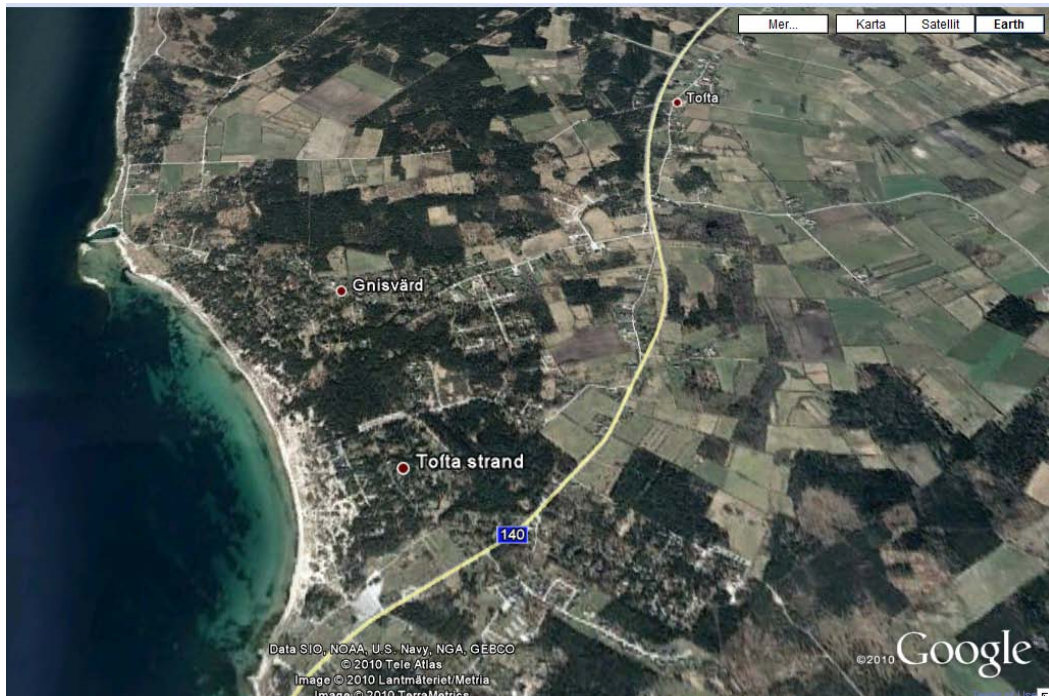
Att göra natur och kultur mer lätt tillgänglig för allmänheten ligger med andra ord i Region Gotlands intresse. Den utbyggda cykelvägen mellan Visby och Västergarn, gör det idag lätt att nå Gnisvärd/Tofta strand även utan bil. Att genom det lokala naturvårdsprojektet *Gnisvärd och Tofta strand – ett gemensamt ansvar* öka tillgängligheten ytterligare via markerade vandringsleder och samtidigt nå ut med information om natur- och kulturvärden i trakten ser

Region Gotland som mycket positivt. Att delar av Gnismvård/Tofta strand på sikt kan nå kriterierna för "Blå Flagg", är något Region Gotland välkomnar.

Projektets samband med kommunens övergripande arbete

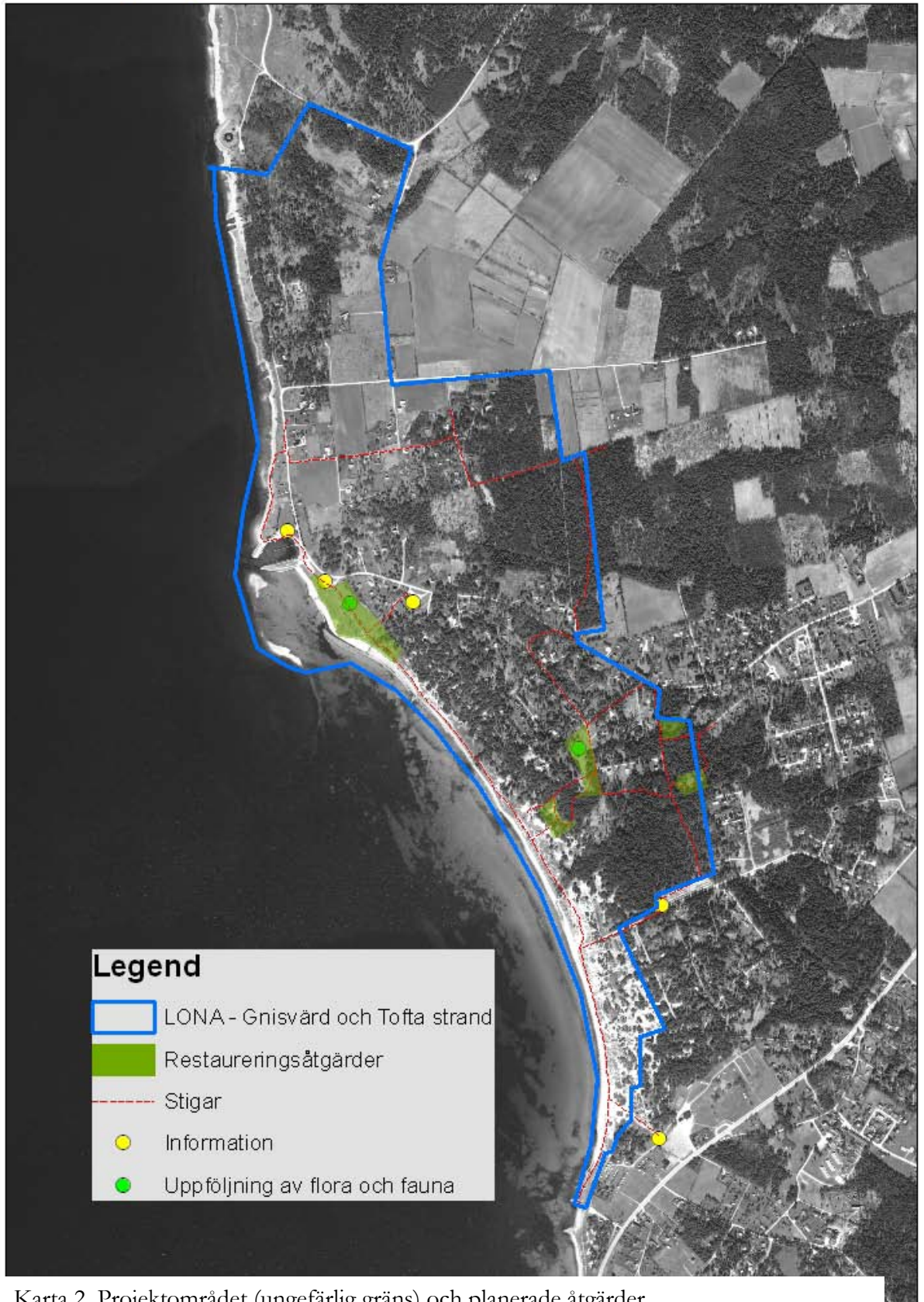
Övergripande arbete	Motivera sambanden
Folkhälsa	Ökad tillgänglighet och guidningar kommer att öka intresset för friluftsliv i området och därmed bidra till förbättrad folkhälsa.
Regional utveckling	
Turism	Tillgänglighet, skötsel, renhållning särskilt av strandområdet kommer än mer att attrahera turister.
Areella näringar	
Kulturmiljö	Områdets kulturhistoria kommer att beskrivas i broschyrer och på informationstavlor. Inägomarker och fornlämningar kommer att synliggöras och hållas öppna.
Friluftsliv	Tillgängligheten inom Gnismvård och Tofta strand kommer att öka genom leder, skyltar, broschyrer och guidningar. Målsättningen är att få boende att hitta ut i närnaturen och locka allmänheten att besöka mer än sandstranden vid besöken.
Övrigt av betydelse för naturvården	Samarbete med region Gotland och Länsstyrelsen kommer att eftersträvas så att återkommande skötsel och underhåll av värdefulla naturområden i Gnismvård, Smågårde och utefter Tofta strand består och utvecklas.
Skola, barn och ungdomar	Vissa guidningar kommer särskilt att anpassas till barn/familjer.
Tillgänglighet för funktionshindrade, äldre)	
Integration	
Annat	

Kartor:



Karta 1. Områdets läge mellan havet och väg 140.

LONA-projektet, Gnisvärd och Tofta strand



Karta 2. Projektområdet (ungefärlig gräns) och planerade åtgärder

Bilagor

1. Medfinansieringsintyg

- 1:1 Medfinansieringsintyg, Tofta Camping AB
- 1:2 Medfinansieringsintyg, Hotell Toftagården AB
- 1:3. Medfinansieringsintyg, Södra Gnisvärds Samfällighetsförening
- 1:4. Medfinansieringsintyg, Norra Gnisvärds Samfällighetsförening
- 1:5 Medfinansieringsintyg, Smågårde Samfällighetsförening S:21
- 1:6. Medfinansieringsintyg, Solbacka, Staffan Calais, (blivande samfällighetsförening)
- 1:7. Medfinansieringsintyg, Naturskyddsföreningen på Gotland Högskolan på Gotland
- 1:8. Medfinansieringsintyg, Högskolan på Gotland

2. Frivilliga bilagor

- 2. Grönområdesplan för Södra Gnisvärds Samfällighetsförening, inkl. detaljkartor och foton från samfällighetens grönområden.

3. Foton

Foton kommer att tas före, under och efter åtgärd. I grönområdesplanen, bilaga 2, finns foton tagna 2009.

BILAGA 2

Ansökan om bidrag för det lokala naturvårdsprojektet Jungfruberget

Gotlands kommun ansöker om bidrag med 44 000 kronor för

Projektets namn: Jungfruberget

Sökande kommun/er: Region Gotland

Kontaktperson på kommunen: Helena Andersson

Förvaltning/avdelning: Ledningskontoret/ Avd f Reg. Utv

Postadress: Region Gotland

Postnummer och ort: 6

Telefon: 0498-26 92 12

Mobil:070-447 67 72

E-postadress: helena.andersson@gotland.se

Projektet drivs av

Projektet drivs av	Kryssa (ett kryss)	Namn
Kommun		
Ideell förening	x	Väskinde hembygdsförening
Kommun och förening i samverkan		
Övrig (stiftelse)		
Flera kommuner		
Annan (ange vilken)		

Kontaktperson på organisation som ska driva projektet (där så är tillämpligt)

Namn: Fabian Mebus (sekreterare)

Adress: Väskinde Vis 500

Postadress:

Postnummer och ort: 622 75 Visby

Telefon: 0498 213603

Mobil: 076 723 3046

E-postadress: fabian.mebus@raa.se

Projektbeskrivning

Från och med 1 januari 2008 har Väskinde hembygdsförening nyttjanderättaen på 5 år i taget till fastigheten Ringvide 1:9, vilken ägs av Gotlands kommun.

Fastigheten såldes 1933 av familjen Dahlbäck till Väskinde kommun för tretusen kronor på villkor att fastigheten ”på evärdelig tid bevaras under kommunens vård såsom en åt allmänheten upplåten utsiktsplats och folkpark”.

Utsiktsplatsen på Klinten är ett omtyckt utflyktsmål i socknen. Det finns numera relativt få ställen längs klinten som inte privatiserats och där det är möjligt att njuta av den fantastiska utsikten över Själsö och Brissund. Just på den aktuella platsen finns det dessutom en liten promenadstig från klintkanten ned till havet, vilket är det enda stället i omgivningen där man kan ta sig upp och ned.

Den del av fastigheten som ligger uppe på klinten har på senare år vuxit igen med buskar och sly och idag finns det bara en relativt liten glänta längst framme vid klintkanten. Utöver en bänk i dåligt skick finns det inga sittplatser. Det saknas också en parkeringsplats vilket gör att bilburna besökare ofta blockerar infarten till angränsande fastigheter. Längs den södra fastighetsgränsen på klinten finns en järnåldersgravhög som också den vuxit över med sly och buskar.

Tanken med projektet är att göra platsen tillgänglig och trevlig för allmänheten. Hela skogen som ligger mellan klinten och landsvägen ska röjas igenom så att den blir luckig och inbjudande men ändå ger vindskydd. På utsiktsplatsen ska det röjas fram 3 mindre gläntor där besökare kan sitta i vindskydd utan att störas av varandra. I gläntorna och vid klintkanten ska ett antal bänkar ställas upp. En mindre parkeringsplats med plats för ca 4 bilar ska grusas upp och avgränsas med ett antal större stenbumlingar samt förses med en skylt. En liten hänvisningsskylt med texten ”utsiktsplats” eller liknande ska uppmärksamma cyklister som använder den nya cykelbanan på platsen.

Utöver att öka området sociala värden och tillgängligheten bedöms röjningen även ha en positiv effekt på den biologiska mångfalden. I områden finns många gamla tallar som far illa av igenväxningen. Röjningen ökar även området kulturhistoriska värde genom att järnåldersgraven ska röjas fram och förses med informationsskylt.

Åtgärder i projektet

Åtgärd nr	Kategori, en per åtgärd	Typ av åtgärd	Metoder	Planeras genomförd, åå-mm
1	4	Röjning och eldning	Buskar, sly och några träd röjs manuellt. Ris eldas upp på plats. Gamla tallar och de flesta döda träden lämnas kvar.	11-11
2	4	parkeringsplats	Schaktning och grusning med lastmaskin i befintlig glänta längs vägen. Utläggning av stenar.	11-11
3	4	Skyltning	En parkeringsskylt, en hänvisningsskylt och en skylt med information om järnåldersgraven sätts upp.	11-11
4	4	bänkar	Utplacering av 3 bänkbord samt lämplig förankring i marken som stölskydd	12-05

Resultat och kostnader

Åtgärd nr	Planerat resultat, mätvärde och enhet	Total kostnad, kr	Värde av ideellt arbete, kr	Sökt LONA-bidrag, kr
1	Skogen på fastigheten är luckig och inbjuder till promenad. Den röjda ytan uppgår till ca 1 hektar	35 000	30 000	0
2	En grusad parkeringsplats med plats för 3-4 bilar är anlagd och försedd med stora stenbumlingar som avgränsning	30 000	8 000	22 000
3	3 skyltar är uppsatta. En hänvisningsskylt från cykelbanan, en parkeringsskylt och en informationsskylt om järnåldersgraven	8 000	1 000	7 000
4	3 bänkbord är uppställda och förankrade i marken	16 500	1 500	15 000
Summa, kr:		89 500	40 500	44 000

Finansiering

Här anges a) hur finansiering av projektet ska ske (i tabellen nedan), och

Finansiär	Intyg bilaga nr	Namn	Kontanta medel, kr	Eget arbete inkl LKP, kr	Värde av ideellt arbete, kr	Summa, kr
Kommun						
Privatperson						
Företag						
Stiftelse						
Fond						
Ideell organisation	2	Väskinde hembygdsförening	5 000		40 500	45 500
Annan (ange vilken)						
Staten (utöver sökt bidrag)						
Summa, kr:			5000		40 500	45 500

Sökt bidrag enligt denna ansökan, kr: 44 000

Summa totalt, kr: 89 500

LKP=Lönekostnadspåslag (sociala avgifter exkl OH)

b) om och i vilken utsträckning projektet omfattar åtgärder för vilka bidrag sökts eller beviljats enligt förordning (2007:481) om stöd för landsbygdsutvecklingsåtgärder, LBU.

Utöver LONA stödet söks inga andra stöd, t.ex. LBU.

Tidsplan för projektet

Startdatum: 11-10-01

Slutdatum: 12-05-01

Miljö kvalitetsmål

Projektet ska enligt Förordningen (2003:598) om statligt bidrag till lokala naturvårdsprojekt bidra till att uppfylla de av riksdagen fastställda miljö kvalitetsmålen. Nedan anges vilket eller vilka miljö kvalitetsmål som projektet avser att bidra till uppfyllandet av, samt på vilket sätt.

Miljö kvalitetsmål	Huvudsakligt miljö mål (ett kryss)	Motivering
Begränsad klimatpåverkan		
Frisk luft		
Bara naturlig försurning		
Giftfri miljö		
Skyddande ozonskikt		
Säker strålmiljö		
Ingen övergödning		
Levande sjöar och vattendrag		
Grundvatten av god kvalitet		
Hav i balans samt levande kust och skärgård		
Myllrande våtmarker		
Levande skogar		
Ett rikt odlingslandskap		
Storslagen fjällmiljö		
God bebyggd miljö		
Ett rikt växt- och djurliv	x	Röjningen gynnar den biologiska mångfalden knuten till gamla, senvuxna tallar och hållmarkstallskog

Motivering till fler berörda miljö kvalitetsmål

Lokala aktörer i projektet

Projektet drivs av Väske Hembygdsförening. Arbetet med planering och genomförande kommer att utföras av föreningens styrelse och kommittéer samt övriga medlemmar. Bland medlemmar finns flera företagare med maskiner, t.ex. grävmaskiner, motorsågar, röjsågar, lastare, mm. vilket kommer att underlätta föreningens ideella insats.

Det här händer efter projektiden

Här beskrivs

a) hur kommunen avser att förvalta resultaten i projektet

Åtgärd nr	Så här kommer resultatet av åtgärden att förvaltas i framtiden
1	Föreningen kommer att med några års mellanrum efterröja området vilket bedöms vara ett relativt lätt arbetet om det utförs mera kontinuerligt
2	Föreningen kommer att underhålla parkeringsplatsen
3	Föreningen kommer att underhålla skyltarna
4	Föreningen kommer att underhålla bänkarna

b) hur projektet är tänkt att bidra till ett långsiktigt och varaktigt naturvårdsarbete i kommunen

För många gotlänningar men även besökare på ön är havsutsikten och gles hällmarkstallskog en viktig naturupplevelse. Att garantera och tillhandahålla en sådan lättillgänglig utsiktsplats och ett naturområde bland den ökande bebyggelsen som dessutom ligger i anslutning till cykelbanan och också på cykelavstånd från Väskinde kyrkby är viktig för kommuninvånarnas friluftsliv och deras förhållningssätt till naturen.

Projektets samband med kommunens övergripande arbete

Övergripande arbete	Motivera sambanden
Folkhälsa	Människor mår bra av att vistas i naturen, både i förebyggande och läkande syfte.
Regional utveckling	
Turism	Utsiktsplatsen är positiv för cykelturister. Idag är platsen inte tillgänglig och inte heller känd för personer som inte bor i Väskinde.
Areella näringar	
Kulturmiljö	Information om järnåldersgrav
Friluftsliv	Platsen inbjuder till friluftsliv och piknik
Övrigt av betydelse för naturvården	
Skola, barn och ungdomar	
Tillgänglighet för funktionshindrade, äldre)	
Integration	
Annat	

Bilaga2.1 Översiktskarta

Bilaga 2.2 Medfinansieringsintyg

Bilaga 2

Medfinansieringsintyg 2011-2012

Blanketten används för att styrka medfinansiering i ansökan om bidrag till lokala naturvårdsprojekt, LONA (SFS 2003:598).

Härmed intygas att undertecknad medfinansierar åtar sig att finansiera projektet

Jungfruberget

Bidrag	Period
Belopp, kr 45 500	Från 111001 Till 120501

Typ av medfinansiering	Medfinansiering belopp (kr)				Totalt (kr)
	År 2011	År 2012	År ...	År ...	
Kontanta medel, kr	5 000				5 000
Egen arbetsinsats, inkl LKP, kr					
Värde av ideellt arbete, kr	39 000	1 500			40 500
Summa (kr):	44 000				45 500

Medfinansierarens namn: Väskinde Hembygdsförening	Organisationsnummer/personnummer:
Postadress: c/o Fabian Mebus, Väskinde Vis 500	Postort: 622 75 Visby
Telefon: 076 7233046 (Fabian Mebus, sekreterare)	Mobil: 0708 203651 (Kristen Hultberg, ordförande)
E-postadress: fabian.mebus@raa.se	Webbplats (internetadress): www.vaskinde.se
Datum (år-mån-dag): <i>2011-03-28</i>	Ort: <i>Väskinde</i>
Underskrift av behörig firmatecknare	
<i>Kristen Hultberg</i>	
Namnförtydligande och titel (texta tydligt)	

Bilaga 2.3

Foton



Ovan: Stig upp till jungfruberget

Nedan: Dagens utsiktsplats med bänk





Ovan: Utsikt från jungfruberget över kulturlandskapet och Brissund
Nedan: Stig till utsiktsplatsen





Ovan och nedan: Gammal tallskog på fastigheten som växt igen med sly och buskar. Tallarna bedöms vara i åldersklassen 150 – 200 år.